

# LA DISTRIBUCIÓN EQUITATIVA DE LOS INGRESOS EN LA ADMINISTRACIÓN 2000-2006 Y 2007-2013: EL CASO DE ECUADOR

*The equitable distribution of incomes in the administration 2000-2006 and 2007-2013: Case of Ecuador*

<sup>1</sup>Gonzalo Efraín López Paredes, <sup>2</sup> Jeanneth Caroline Galarza Galarza, <sup>3</sup>Tanya Geoconda Paredes Chiluisa, <sup>4</sup> Jéssica Alexandra Espín Barahona

1. Economista, Función Judicial. [gozhalo@yahoo.com](mailto:gozhalo@yahoo.com)
2. Doctora en Comunicación Social, Magister en Género, Equidad y Desarrollo Sostenible, docente de la Universidad Técnica de Ambato. [jeannethgalarzag@uta.edu.ec](mailto:jeannethgalarzag@uta.edu.ec)
3. Doctora en Ciencias de la Educación, mención Investigación educativa, Abogada, Magister en Gestión Secretarial y Desarrollo Organizacional. [tparedes@utmachala.edu.ec](mailto:tparedes@utmachala.edu.ec)
4. Jéssica Alexandra Espín Barahona. Economista en el Banco del Estado. [jespin@bcdesarrollo.gob.ec](mailto:jespin@bcdesarrollo.gob.ec)

---

## RESUMEN

La presente investigación analiza la incidencia del Producto Interno Bruto (PIB) del Ecuador en el Coeficiente de Gini por Ingresos en los períodos 2000-

2006 y 2007-2013, es decir, el grado de relación que existe entre éstos dos indicadores, que representan el crecimiento económico y la distribución del ingreso. Se responderá a preguntas que nacen del debate sobre la desigualdad de ingresos entre las personas. Se estudia la variable

independiente, Producto Interno Bruto, a fin de escudriñar información técnica y especializada, posteriormente se analiza el Coeficiente de Gini por Ingresos. El estudio está sustentado sobre la revisión de la teoría económica para su posterior contraste por medio de un análisis de regresión lineal simple.

**Key-words:** Producto Interno Bruto, Coeficiente de Gini, Crecimiento Económico, Distribución del Ingreso, Política Económica

## ABSTRACT

The present study analyzes the incidence of the Gross Domestic Product (GDP) of Ecuador in the Income Gini Coefficient in the periods 2000-2006 and 2007-2013, that is to say, to know the degree of relation that exists between these two indicators, representing Economic growth and income distribution. It will answer questions emerging from the debate about income inequality between people. The independent variable, Gross Domestic Product, is studied in order to scrutinize technical and specialized information, and the Income Gini Coefficient is then analyzed. The study is based on the revision of the economic theory for its later contrast by means of a simple linear regression analysis.

**Key-words:** Gross Domestic Product, Gini Coefficient, Economic Growth, Income Distribution, Economic Policy

## INTRODUCCIÓN

El crecimiento económico constituye uno de los objetivos prioritarios de la política económica en

todos los países del mundo, debido a que puede generar un aumento en las condiciones de vida de las personas, evitar el desempleo y en países subdesarrollados romper con el círculo vicioso de la pobreza (Fernández, y otros, 2006) ante esto, se debe considerar que el crecimiento económico es la expansión del Producto Nacional Bruto (PNB) o del Producto Interno Bruto (PIB) (Fernández, y otros, Principios de Economía, 2006) y éstos a la vez son el valor de todos los bienes y servicios finales producidos en una economía y en un periodo determinado (Vargas, 2006) . Por lo tanto, se puede decir que, el crecimiento económico es sinónimo del aumento de la producción de bienes y servicios de un país.

Si bien es cierto que el crecimiento económico es importante y vital para la dinamización de la economía y para el desarrollo de la producción de bienes y servicios, éste no es el único objetivo de la política económica. En el Ecuador, la correcta distribución de los ingresos en la población se evidencia a partir de la desconcentración de los medios de producción, la misma que estuvo manejada por pocas manos (Ecuador, 2008) es parte de la agenda económica y a nivel internacional (Naciones Unidas, 1995) ha mencionado entre sus principios y objetivos promover la

distribución equitativa de los ingresos y un mayor acceso a los recursos mediante la equidad y la igualdad de oportunidades para todos.

Técnicamente, la distribución del ingreso se refiere a la distribución del poder de compra entre la población derivada de la distribución subyacente de la riqueza y la operación de mercados (Ochoa & Cortéz, 1996), es decir, la distribución de ingresos es la forma en la que están divididos o repartidos los ingresos generados en un país entre las personas.

El objetivo de la distribución de la renta puede ser considerado como un fin de contenido ético e incluso, en el viejo debate entre eficiencia y equidad (Fernández, y otros, 2006), debido a que existen dos criterios filosóficos contrapuestos. El primero, argumenta que una sociedad tan rica tiene la obligación moral de proveer a todos sus miembros, lo necesario para satisfacer las necesidades esenciales de la vida (Morley, 2000) y la segunda posición, que está en contra de la distribución argumenta que, cada uno tiene derecho a gozar los frutos de su propio esfuerzo. También se apoya en los principios de la libertad contractual y la protección de los principios y derechos de propiedad.

Además, de los puntos antes señalados (que son netamente filosóficos) hay que mencionar

argumentos empíricos de orden económico como aquellos que mencionan que, una distribución muy aproximada a la igualdad absoluta puede resultar negativa para la eficiencia económica (Mundial, 2002) debido a que se eclipsan los incentivos para las personas y a la vez, una deficiente distribución de ingresos o excesiva desigualdad afecta la calidad de vida de la gente, pues aumenta la incidencia de la pobreza y, de este modo, obstaculiza las mejoras en materia de salud y educación y favorece el delito (Banco Mundial, 2002)

En el caso de América Latina, ésta continúa siendo la región más desigual del mundo. En 2014, el 10% más rico de la población de América Latina había amasado el 71% de la riqueza de la región (Bárcena, 2016). Esta desigualdad data desde épocas antiquísimas. Históricamente la región Latinoamericana ha sufrido lo que Galeano (1978) denomina: “La maldición de la abundancia”, lo que se entiende cuando un pueblo que posee abundantes recursos sufre de serios problemas debido, no a la escasez de recursos, sino a la ineficiente distribución de los mismos.

En ese contexto, el crecimiento económico es necesario y vital para la economía y a la vez una mejor distribución de los ingresos es

imperativa en las actuales circunstancias de América Latina, debido a los efectos negativos que dicha desigualdad puede conllevar. Entonces, caben las preguntas ¿Es posible que puedan coexistir el crecimiento económico y una mejor distribución del ingreso? Es decir, que un aumento en el crecimiento económico pueda generar equidad en la distribución de los ingresos y garantizar un crecimiento inclusivo y sostenible o necesariamente ¿Todo crecimiento económico genera una deficiente distribución del ingreso?.

Para el economista, premio Nobel de economía en 1971, Simon Kuznets, existe una relación entre estas dos variables, y menciona que, el paso de una economía agraria o primaria a una industrial o secundaria incrementaría la desigualdad, debido a que en el sector rural, los salarios se caracterizan por un menor nivel y dispersión que en el sector urbano y, en ésta etapa, el traslado de mano de obra desde el medio rural al urbano originaría una distribución de renta menos igualitaria.

Posteriormente, el mismo autor afirmaba que era razonable pensar que la desigualdad salarial dentro del sector urbano comenzaría a disminuir, lo cual provocaría una mejora en la distribución de la renta (Troyano & Antón, 2008), es decir, que el crecimiento económico

liderado por la industria provoca la movilización de la población desde el campo a las ciudades.

Las migraciones rurales-urbanas implican un desplazamiento de la población, cambiando su peso relativo, así predominan los habitantes en las ciudades que se caracterizarían por exhibir mayores niveles de inequidad que las poblaciones agrarias. Éstos son los procesos por los que la distribución del ingreso se hace menos equitativa en las primeras etapas del crecimiento económico (Cortés, 2000) pero cuando la industrialización avanza, también aumenta la competencia, especialmente en el sector moderno, lo que lleva a una disminución en el abanico de las discrepancias sectoriales, tanto que las ganancias como de los pagos al trabajo remunerado (Cortés, Procesos Sociales y Desigualdad Económica en México, 2000).

Entre los aportes realizados por la teoría de Kuznets se encuentran los de Ochoa (2003) que menciona que las diferenciales de productividad inducirán movimientos de población del sector tradicional al moderno en las actividades primarias, o en favor de los sectores modernos de la industria, los servicios o el comercio (Claudio & Silva, 2011) y además, que en las etapas más avanzadas de industrialización y servicios, tres factores como la igualdad

de las productividades sectoriales, disminución de la importancia de la renta de la propiedad dentro de la renta total y el papel del Estado benefactor ayudan a forzar la concentración a la baja (Cabrera, 2014).

En palabras del mismo Kuznets (1974) la desigualdad se incrementa en los comienzos del crecimiento económico cuanto más rápido es el paso de la etapa pre-industrial a la industrial. Se estabiliza cierto tiempo y después comienza a caer (Kuznets, Crecimiento Económico y Estructura Económica, 1974).

### **El Producto Interno Bruto**

El Producto Interno Bruto es el indicador madre de la economía. Para Samuelson & Nordhaus (2001), es: “El Producto Interno Bruto (o PIB) es el indicador más amplio de la producción de bienes y servicios de un país. Es la suma de los valores monetarios del consumo, la inversión bruta, las compras de bienes y servicios por parte del Estado y las exportaciones netas producidas en un país durante un determinado año.”

Y si bien es cierto que es utilizado para múltiples propósitos y análisis, para los economistas americanos Krugman y Wells (2007), el PIB sirve sobre todo para medir el tamaño de una economía y proporcionar

una escala de comparación de una economía año tras año o con la de otros países, aspecto que está en plena concordancia con aquello que menciona Samuelson y Nordhaus (2001), el PIB se utiliza para muchos fines, pero el más importante es medir el comportamiento global de una economía

El PIB es un indicador exclusivamente, económico y no se puede inferir más apreciaciones de aquellas que no brinda, tampoco se puede concluir sobre la situación de la distribución de la renta entre el trabajo y el capital y menos sobre impactos ambientales, por ello, es necesario utilizar indicadores “ad hoc”, pues, el PIB “per se” no brinda una visión en todos los ámbitos socio-económicos (Acosta, 2012).

Uno de ellos es el planteado por Parkin: “El enfoque del gasto mide el PIB como la suma del gasto de consumo (C), la inversión (I), las compras gubernamentales (G), y las exportaciones netas de bienes y servicios (X-M)”.

### **El Coeficiente de Gini por Ingresos**

El amplio espectro en el que se aplica el Coeficiente de Gini se relacionan con la política de atención social, es así que en Ecuador, el Ministerio Coordinador de Desarrollo Social (2012) trabaja la medición porque

es: “Valoración cuantitativa del grado de desigualdad relativa en el acceso a un recurso y es útil para analizar la evolución de la desigualdad en el tiempo o el grado relativo de desigualdad entre regiones o grupos sociales”. Es decir, mide la desigualdad de la posesión de un recurso determinado, estos pueden ser tierra, riqueza, ingreso, en un período de tiempo.

Se puede evidenciar que el mejor indicador para la medición de la desigualdad es Gini. Según el Banco Interamericano de Desarrollo (BID) (1999): “El indicador más usualmente utilizado para medir la concentración del ingreso es el índice de Gini, el cual sintetiza toda la información sobre participaciones en el ingreso de todos los grupos de población”.

Para cumplir con el objetivo de la presente investigación es imponderable el uso de éste indicador para establecer la relación al recurso-ingresos, es decir, que se tome el Coeficiente de Gini por Ingresos para cuantificar la distribución del ingreso en el país.

La interpretación de sus resultados puede ser un número entre 0 y 1, en donde 0 corresponde a la perfecta igualdad y el 1 a la perfecta desigualdad (Andrade & Vidal, 2011).

El índice de Gini es igual al coeficiente multiplicado por 100.

El cálculo del Coeficiente de Gini por Ingresos es la que el INEC (2014), menciona:

$$G = 1 + \frac{1}{n} - \frac{2}{yn^2} \sum_{i=1}^n yi(n+1-i)$$

La implementación del modelo Keynesiano es determinante para la disminución de los niveles de concentración de riqueza en los últimos años, aspecto que se evidencia en el último gobierno del país.

## 1. METODOLOGÍA

El enfoque de la presente investigación es cuantitativo, trabaja fundamentalmente, con la técnica bibliográfica. Se basa en la información de fuentes secundarias, las mismas que se contrastan entre la teoría económica y la realidad del país. Los indicadores económicos con sus respectivas bases de datos numéricos, fueron recabados de las plataformas electrónicas del Banco Central de Ecuador y del Ministerio Coordinador de Desarrollo Social, que cuentan con el Sistema de Información Macroeconómica B1 (versión beta).

Se utiliza la información de la Plataforma SIISE (Sistema Integrado de

Indicadores Sociales del Ecuador) para determinar el Coeficiente de Gini por Ingresos. Se eligió la opción: Indicadores relevantes, después: Sectores, luego, Desigualdad y Pobreza y finalmente, Distribución de ingreso-Coeficiente de Gini.

Para el análisis se utilizó el PIB real porque es el Indicador que muestra el crecimiento a precios constantes de la economía.

El estudio también se valió de los datos de la Encuesta Urbana de Empleo y Desempleo elaborada por el INEC (Instituto Nacional de Estadísticas y Censos) en los períodos 2000-2013, la misma que está elaborada en el marco del muestreo ENEMDU. En el estudio se aplica la regresión lineal simple de dos variables con datos de series temporales.

## 2. RESULTADOS

La información proveniente de fuentes secundarias es la base para el análisis e interpretación de los datos procesados, tanto del Producto Interno Bruto como del Coeficiente de Gini por Ingresos en los respectivos períodos y su posterior estudio de la relación entre ambas variables.

Tabla 1: PIB real (2000-2006) valores reales y tasas de variación

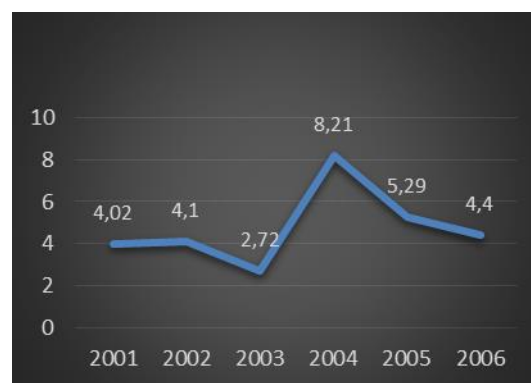
Año	PIB Constantes	Tasa de Variación
2000	37.726.410	
2001	39.241.363	4,02
2002	40.848.994	4,1
2003	41.961.262	2,72
2004	45.406.710	8,21
2005	47.809.319	5,29
2006	49.914.615	4,4

Fuente: BCE

Elaboración: Autores

El PIB en el período 2000-2006 tuvo un incremento en valores absolutos de \$ 12'188.205,00 (miles de dólares). Todos los años fueron crecientes en términos absolutos, en especial en el año 2004 cuando se culminó el Oleoducto de Crudos Pesados. El año de menor crecimiento en términos reales es el 2003.

Gráfico 1: PIB real (2000-2006)



Fuente: BCE

Elaboración: Autores

El PIB en el período 2000-2006 tuvo una tasa de variación media de 4,79 %; las tasas de variación anual tienen una tendencia creciente en todos los años del período, pero es en el año 2004, cuando se alcanzó una tasa de variación anual del 8,21 % y a su vez, el año de menor crecimiento económico fue el 2003, sin que esto signifique un resultado negativo, donde se generó un crecimiento del 2,72 %.

El año que hubo una menor tasa de variación fue el 2003, debido a una disminución de la Inversión (según el enfoque de cálculo de gasto), lo que generó una repercusión negativa en el Sector Secundario, en especial en las actividades de Industrias Manufactureras y Construcción.

A su vez, el año que presentó una mayor tasa de variación fue el 2004, gracias a la culminación del Oleoducto de Crudos Pesados (OCP), lo cual significó un aumento importante en el Sector Primario, en especial en la actividad de Explotación de Minas y Canteras. Por lo cual, en éste período un aumento o disminución de la Inversión tuvo un impacto directo en las actividades Industria Manufacturera y Construcción y además, la Explotación de Minas y Canteras jugaron un papel importante en el incremento del PIB real.

Debido a esto el sector primario de la economía tomó mayor representatividad, el sector secundario se mantuvo y por el contrario, el sector terciario o de servicios perdió representatividad.

**Tabla 2:** PIB real (2007-2013) valores reales y tasas de variación

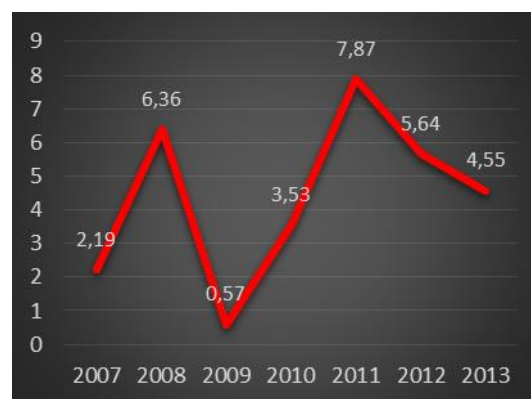
Año	PIB Constantes	Tasa de Variación
2007	51.007.777	2,19
2008	54.250.408	6,36
2009	54.557.732	0,57
2010	56.481.055	3,53
2011	60.925.064	7,87
2012	64.362.433	5,64
2013	67.293.225	4,55

**Fuente:** BCE

**Elaboración:** Autores

El PIB en el período 2007-2013 hubo un incremento en valores absolutos de \$ 1'607.3292 (miles de dólares). El año de mayor crecimiento real fue el año 2011 y el año de menor crecimiento fue el año 2009.

**Gráfico 2:** PIB real (2007-2013)



**Fuente:** BCE

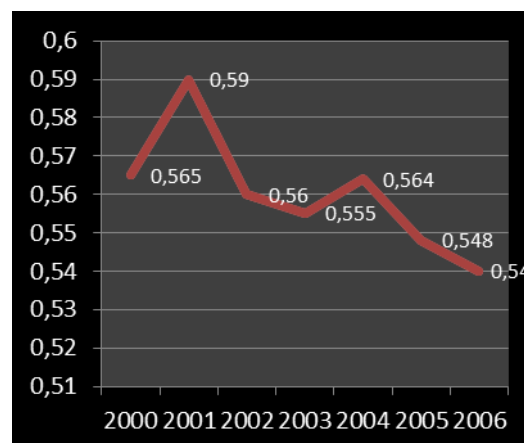
**Elaboración:** Autores

El PIB en el período 2007-2013 tuvo una tasa de variación media de 4,38 % y además, hubo un incremento en valores absolutos de \$ 1'607.3292 (miles de dólares). El año en el cual existió una menor tasa de variación fue el 2009, debido al impacto de la recesión mundial generada por la liberalización de los mercados financieros, ante lo cual el Estado alentó el Gasto de Gobierno (según el enfoque de cálculo de gasto) como una medida contra-cíclica.

A su vez, el año con una mayor tasa de variación fue el 2011, gracias al aumento significativo del Gasto de Gobierno y la Inversión, lo cual generó un incremento en los Sectores Secundario y Terciario, en especial en las actividades de Industrias Manufactureras, Construcción y Comercio.

Por lo cual, en éste período el Gasto de Gobierno fue utilizado como un paliativo antes la crisis mundial y además, el Gasto de Gobierno junto con la Inversión tuvieron impactos directos en el crecimiento del PIB real por medio de las actividades ya mencionadas. Además el sector primario perdió representatividad contrario a los sectores secundario y terciario que ganaron más espacio en la conformación del PIB.

**Gráfico 3:** Coeficiente de Gini por Ingresos (2000-2006)



**Fuente:** INEC, Encuesta ENEMDU 2000-2006

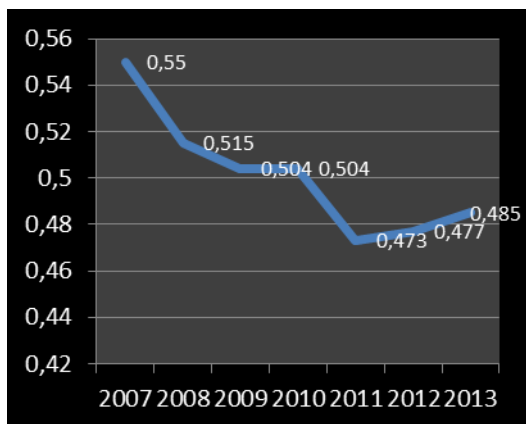
**Elaboración:** Autores

En el primer período (2000-2006) se puede observar que el Coeficiente de Gini comienza en el año 2000 con 0,565 y termina en el 2006 con un valor de 0,540 lo cual, significa una reducción de 0,025 en el Coeficiente de Gini por Ingresos a Nivel Nacional. El año 2001 es el año de valor más alto llegando a un 0,590 y a su vez el año 2006 es el valor más bajo con un 0,54.

El comportamiento del Coeficiente de Gini es variado, es así que del año 2000 al 2001 sufre un aumento, el mismo año donde existe la variación más elevada y es al alza y los dos siguientes años decrece y en el año 2004 vuelve a aumentar y para los dos últimos años otra vez decrece. En éste

período hay un media de 0,560 en valores absolutos.

**Gráfico 4:** Coeficiente de Gini por Ingresos (2007-2013)



**Fuente:** INEC, Encuesta ENEMDU 2007-2013

**Elaboración:** Autores

El Coeficiente de Gini por Ingresos en el período 2007-2013 a nivel nacional decreció en los cinco primeros años del período, siendo entre los años 2010 y 2011 donde se genera un decrecimiento pronunciado, pero a partir del año 2011 el Coeficiente de Gini tiende a subir debido a esto los dos últimos años de la serie repuntan.

Pese a ello, es el año 2007 el que tiene el valor más alto con un 0,55 y corroborando lo ya mencionado es el año 2011 el de menor valor llegando a 0,473. El promedio del período es de 0,501.

**Tabla 5:** Regresión Lineal Simple (2000-2006)

Regresión Lineal Simple	
Variable Independiente	PIB
Variable Dependiente	Coeficiente de Gini Ingreso
Intercepto (B0)	0,68
B1	-0,0027
R <sup>2</sup>	60,4%
Relación	Inversa
Valor p	0,0395
Significancia	**
Modelo	$Gini = 0.68 - 0.0027PIB + e$

**Fuente:** Software Gretl

**Elaboración:** Autores

Con los datos obtenidos y cálculos por medio del Software Libre Gretl en la relación Producto Interno Bruto y Coeficiente de Gini por Ingresos en el período 2000 y 2006 se deduce que: la relación entre las dos variables es INVERSA y entre ellas, poseen un R<sup>2</sup> del 60,4 % y además que, el Valor P es de 0,0395, es decir, menor al máximo que puede obtenerse que es 0,05 por lo cual, es estadísticamente significativa la relación, lo cual se corrobora con los indicadores visuales que se muestran con \*\* estrellas.

El modelo dice además que: cuando el PIB sea 0, el valor del Coeficiente de Gini por Ingresos, es decir, el intercepto será de 0,68 y que

por cada unidad monetaria que aumente el PIB, el Coeficiente de Gini disminuirá en  $-2,786e-09$ .

A su vez, por cada incremento del PIB real de 1000000 (miles dólares) generó una disminución de 0,0027 en el Coeficiente de Gini por Ingresos.

**Tabla 6:** Regresión Lineal Simple (2007-2013)

Regresión Lineal Simple	
Variable Independiente	PIB
Variable Dependiente	Coeficiente de Gini Ingreso
Intercepto (B0)	0,74
B1	-0,0038
R <sup>2</sup>	71,02%
Relación	Inversa
Valor p	0,0175
Significancia	**
Modelo	$Gini = 0.74 - 0.0038PIB + e$

**Fuente:** Software Gretl

**Elaboración:** Autores

En base a los datos obtenidos y cálculos por medio del Software Libre Gretl en la relación Producto Interno Bruto y Coeficiente de Gini por Ingresos en el período 2007 y 2013 se deduce que: la relación entre las dos variables es INVERSA y entre ellas poseen un R<sup>2</sup> del 71,02 % y además que, el Valor P es de 0,0173, es decir, menor al máximo que puede obtenerse que es 0,05 por lo cual, es estadísticamente significativa la relación, lo cual se corrobora con los indicadores visuales que se muestran con \*\* estrellas.

El modelo dice además, señala que cuando el PIB sea 0, el valor del Coeficiente de Gini por Ingresos, es decir, el intercepto será de 0,74 y que por cada unidad monetaria que incremente el PIB, el Coeficiente de Gini disminuirá en  $-3,832e-09$ .

Por cada incremento del PIB real de 1000000 (miles de dólares) se generó una disminución de 0,0038 en el Coeficiente de Gini por Ingresos.

### 3. CONCLUSIONES

- Al haber analizado los dos periodos se puede observar que los dos modelos son de relación INVERSA, estadísticamente significativas y con un grado de relación; en la primera del 60 % y en la segunda de un 71 %.
- Pese a que en ambos períodos analizados, la relación entre las dos variables es inversamente proporcional, se puede evidenciar que hay una diferencia entre estos, ya que en el segundo período la relación es más alta y la reducción de la desigualdad mayor.
- La explicación a éste fenómeno económico radica en la teoría de Simon Kuznets “Economic Growth and Income

Inequality”, que manifiesta que cuando la economía de un país depende en su mayoría de los sectores secundario y terciario, un incremento del crecimiento económico generará como resultado una mejor y equitativa distribución de los ingresos y también; menciona que la distribución de los ingresos mejorará aún más con la intervención del Estado en la economía y su papel de Estado Benefactor.

- En el segundo período, la contribución del sector primario es menor al PIB real con respecto al primer período y además, la participación de los sectores secundario y terciario son más altos en el segundo período, es decir, que la economía dependió más de éstos sectores; En el segundo período la alta participación del Estado en la economía por medio del Gasto de Gobierno coadyuvó a la reducción de la desigualdad, pero al mismo tiempo generó crecimiento económico.

## REFERENCIAS BIBLIOGRÁFICAS

Acosta, A. (2012). *Breve Historia Económica del Ecuador*. Quito: Corporación Editora Nacional.

Acosta, A. (2012). *Breve Historia Económica del Ecuador*. Quito: Corporación Editora Nacional.

Banco Interamericano de Desarrollo . (1999). *América Latina Frente a la Desigualdad*. EEUU: Banco Interamericano.

Banco Mundial . (2002). *Más Allá del Crecimiento Económico* . SAN Petersburgo: Banco Mundial .

Bárcena, A. (25 de Enero de 2016). *Comisión Económica para América Latina y el Caribe*. Recuperado el 12 de Noviembre de 2016, de <http://www.cepal.org/es/articulos/2016-america-latina-caribe-es-la-region.mas-desigual-mundo-como-solucionarlo>

Cabrera, M. (2014). El Estado de Bienestar en el marco del sistema capitalista ¿Tiene futuro o es inviable en el sistema globalizado? *Suma de Negocios*, 49-58.

Claudio, O., & Silva, R. (2011). El rol del Estado chileno en el desarrollo de las políticas de bienestar. *Expansiva* .

- Cortés, F. (2000). *Procesos Sociales y Desigualdad Económica en México*. México D.F: Siglo CC Editores, S.A, de C.V.
- Cortés, F. (2000). *Procesos Sociales y Desigualdad Económica en México*. México D.F.: Siglo XXI Editores de C.V.
- Ecuador, A. C. (2008). *Constitución de la República*. Quito: Edijuri S.A.
- Fernández, J., García, M., Vallés, J., Ogando, O., Pedrosa, R., Miranda, B., y otros. (2006). *Principios de Economía*. Madrid: Delta.
- Fernández, J., García, M., Vallés, J., Ogando, O., Pedrosa, R., Miranda, B., y otros. (2006). *Principios de la Economía*. Delta.
- Fernández, J., Milagros, C., Vallés, J., Ogando, O., Pedrosa, R., Belén, M., y otros. (2006). *Principios de la Política Económica*. Madrid: Delta Publicaciones.
- Galeano, E. (1978). *Las venas abiertas de América Latina*. Barcelona: Ediciones La Cueva.
- Krugman, P., & Weels, R. (2007). *Introducción a la Economía*. Macroeconomía. Barcelona: Reverté S.A.
- Kuznets, S. (1974). *Crecimiento Económico y Estructura Económica*. Barcelona: Ariel.
- Kuznets, S. (1974). *Crecimiento Económico y Estructura Económica*. Barcelona: Ariel.
- Ministerio Coordinador de Desarrollo Social. (2012). *Sistema de Indicadores Sociales del Ecuador*. Recuperado el 25 de Noviembre de 2016, de Sistema de Indicadores Sociales del Ecuador:  
<http://www.siise.gob.ec/siiseweb/>
- Morley, S. (2000). *Distribución del ingreso*. Recuperado el 02 de 12 de 2016, de Ideas:  
<http://repositorio.cepal.org/handle/11362/1657>
- Mundial, B. (2002). *Más Allá del Crecimiento Económico*. San Petersburgo: Banco Mundial.
- Ochoa, A., & Cortéz, C. (1996). *La Nueva Relación Campo-ciudad y la Pobreza Rural*. México D.F: Plaza y Valdés S.A de C.V.
- Ochoa, L. (2003). *Crecimiento y Distribución: Una evaluación*

dela hipótesis de Kuznets.  
*Cuadernos de Economía*, 47-68.

Samuelson, P., & Nordhaus, W. (2001).  
*Macroeconomía*. Madrid:  
McGRAW-Hill/Interamericana  
de España.S.A.

Samuelson, P., & Nordhaus, W. (2001).  
*Macroeconomía*. Madrid:  
McGRAW-  
Hill/Interamericanam de España,  
S.A.

Troyano, M., & Antón, J. (2008). Las  
relaciones entre equidad y  
crecimiento y la nueva agenda  
para América Latina. *América  
Latina Hoy*, 43-66.

Vargas, G. (2006). *Introducción a la  
Teoría Económica: Un enfoque  
Latinoamericano*. Juarez:  
Pearson Educación de México  
S.A.